

А.Л. Овсянникова<sup>1\*</sup>, О.С. Андреева<sup>1</sup>, Н.Т. Егорова<sup>1</sup>, Д.В. Черных<sup>2,3</sup>

<sup>1</sup>Кузбасский гуманитарно-педагогический институт федерального государственного бюджетного образовательного учреждения высшего образования «Кемеровский государственный университет», Новокузнецк, Россия;

<sup>2</sup>Институт водных и экологических проблем СО РАН, Барнаул, Россия;

<sup>3</sup>Алтайский государственный университет, Барнаул, Россия

\*Автор для корреспонденции: [rapnaru.san@mail.ru](mailto:rapnaru.san@mail.ru)

## Периодизация формирования города Новокузнецка на основе ландшафтного подхода

В статье рассмотрены природные условия территории, в пределах которой формировался будущий город Новокузнецк. Отмечено, что природная основа предопределила характер строительства, отражающий специфику ландшафта. Строительство города началось с заложения на высоком правом берегу Кузнецкого острога и дальнейшего его расширения на правобережье, представленное широкой пойменной зоной. Авторы представили результаты ретроспективного анализа последовательности строительства города, который позволил выделить этапы и периоды формирования архитектурно-планировочной структуры Новокузнецка с учетом ландшафтной основы. Первым определен до-городской этап с периодами археологическим и освоения Сибири. Основными особенностями этого этапа являются освоение древними городищами обособленных ландшафтов вдоль речных артерий и строительство острожно-крепостных фортпостов и притрактовых сел. Следующим определен городской этап с периодами формирования исторического ядра, освоения ближнего заречья, освоения дальнего заречья, освоения междуречья, освоения территории от ядра агломерации вдоль урбанизированного каркаса. Основными особенностями данного этапа установлены заложение будущего Казачьего форштадта, оформление его и освоение правобережной зоны будущего города, строительство Верхней и Нижней колонии, «Садгорода» и «Соцгорода», формирование городской агломерации и окружающего его лесопаркового зеленого пояса. Показана ретроспектива городских исторических планов выделенных этапов и периодов строительства с представленными селитебными и природными ландшафтами. Дана современная характеристика шести административных образований Новокузнецкого городского округа с учетом ландшафтной специфики их территорий.

*Ключевые слова:* Новокузнецкий городской округ, исторические планы Новокузнецка, этапы и периоды освоения города, городские ландшафты, лесопарковый зеленый пояс.

### Введение

Природная среда является важнейшей составной частью города, поэтому вопросы изучения городских ландшафтов, в том числе в контексте истории трансформации природных ландшафтных обстановок, всегда будут актуальными. Изучением ландшафтов города Новокузнецка занимались И.А. Жуков, С.Д. Тивяков, Г.А. Шеметов и другие. Важные краеведческие исследования освоения территории Новокузнецкого городского округа проведены учеными-историками П.П. Лизогуб и Ю.В. Шириним. В целом в Кузбассе проблема периодизации формирования городов области с теми или иными аспектами проработана слабо.

Ландшафтный подход в градостроительстве выражается, прежде всего, в том, что природная среда и ее комплексы являются важнейшими составляющими архитектурно-планировочной структуры города, которую необходимо охранять (если сохранились природные комплексы) или воссоздавать рукотворные ландшафтно-градостроительные структуры [1]. Город Новокузнецк, являясь индустриальным моногородом (специализация черная и цветная металлургия), в той или иной степени сохраняет природное окружение, которое характеризуется набором природных, природно-антропогенных, селитебных и промышленных ландшафтов.

Основная цель исследования — проследить историю формирования города Новокузнецка в контексте последовательной трансформации природных ландшафтов.

### Материалы и методы исследования

В качестве исходных данных для исследования были задействованы архивные материалы Новокузнецкого краеведческого музея и музея-заповедника «Кузнецкая крепость», картографические ис-

точники, архивные чертежи и планы XIX в., спутниковые снимки, полевые исследования авторов. В основе исследования лежат методы ретроспективного анализа и картографический метод.

### *Результаты и обсуждения*

Формирование города Новокузнецка происходило в пределах долины р. Томь, составными частями которой являются широкая пойма, комплекс надпойменных террас, подножие и склон коренного борта. Долина окаймлена невысокими грядами Соколиных и Старцевых гор, массивом горы Маяковой и др. Положение на границе лесостепной и горно-таежной зон, а также повышенный гидроморфизм территории, способствовали формированию разнообразного растительного покрова. Изначально пойменные ландшафты были заняты заливными лугами, кустарниковыми зарослями с крупными заболоченными участками (согра). Надпойменные террасы, склоны и водоразделы включали фрагменты луговых, степных и таежных формаций.

Ретроспективный анализ исторических планов города Новокузнецка позволил определить основные исторические этапы формирования и развития планировочной структуры города [2]:

1. Освоение природного каркаса («фиксация золотых точек рельефа» древними стоянками, селищами, городищами, могильниками) — до-городской этап.

2. Формирование историко-культурного и урбанизированного планировочного каркаса (создание антропогенного ландшафта на основе регулярной планировки) — городской этап.

1. *До-городской этап развития* территории (освоение природного каркаса) включает в себя следующие периоды:

1.1. Археологический период (древний, культурный слой освоения территории с фиксацией «золотых точек» ландшафта).

1.2. Период освоения Сибири (до-регулярная планировочная система в виде линейных поселений).

Археологический период выделяется с древних времен освоения до начала XVII в. Градостроительная роль археологического периода: освоение древними селищами и городищами наиболее выделяющихся ландшафтов вдоль речных бровок рельефа с фиксацией устьев малых рек.

Наиболее востребованным элементом ландшафта выступает правый коренной берег реки Томь. Здесь обнаружены многочисленные древние поселения: Городище Маяк, Усть-Абинский могильники другие.

Период освоения Сибири охватывает начало XVII–конец XIX вв., включает освоение Томского бассейна: строительство в конце XVI–начале XVII вв. государственных острожно-крепостных фортификационных сооружений (Верхотомский, Кузнецкий остроги), и образование под их защитой притрастовых сел (Кийское). Градостроительная роль данного периода заключается в освоении природного каркаса с организацией первичной порядковой структуры вдоль речной системы. Характерная схема освоения «линии» / формирование линейных «порядков» вдоль рек.

2. *Городской этап развития* территории (формирование историко-культурного и урбанизированного каркаса) состоит из 5 периодов.

2.1. 1890–1910 гг. — время формирования исторического ядра г. Кузнецка в правобережье. Происходит освоение участков междуречья рек Томь–Картас–Казачья Грязь (между большой рекой — Томью и малой рекой — Картас, при ландшафтном ограничении с северо-запада Крепостной горой), регулярная планировка центра, появляется первый планировочный модуль. Застройкой охватывается не только правый коренной берег, но и зона надпойменных террас и высокой поймы (появились первые элементы застройки будущего Казачьего форштадта и пристани на Иванцевской протоке). В настоящее время эта территория входит в состав Кузнецкого района и совмещает элементы природных, селитебных и промышленных ландшафтов (рис. 1).

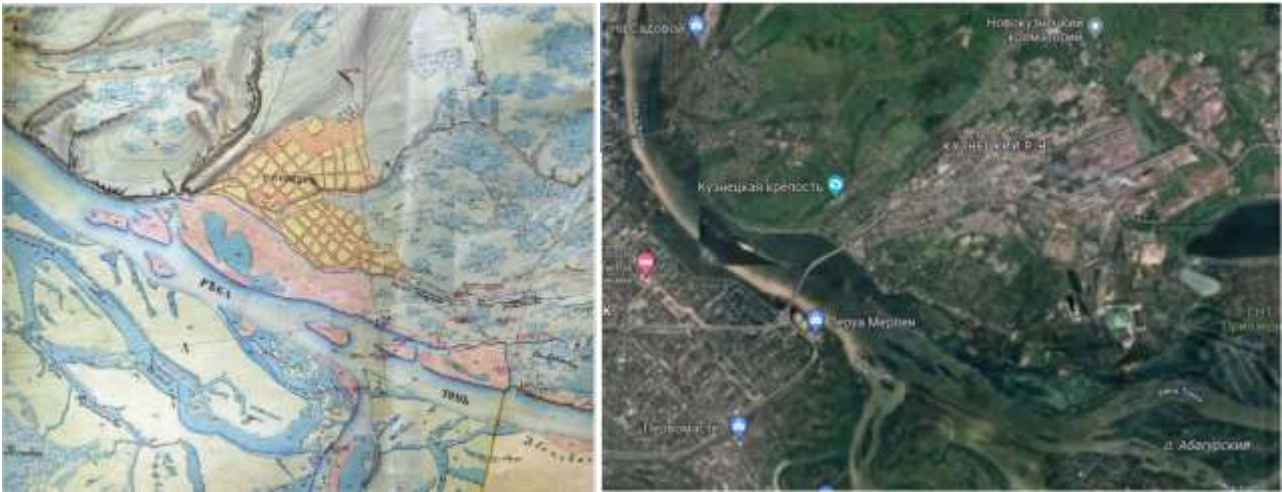


Рисунок 1. План Кузнецкого округа Томской губернии, 1897 г. [3] и соответствующая данной территории современная спутниковая карта [4]

Ландшафты заливных лугов с высокотравьем в левобережье р. Томь (рис. 2) использовались в качестве естественных сенокосных угодий [2]. Итогом данного периода стало заложение градоформирующих элементов города Кузнецка: Кузнецкая крепость, Казачий форштадт. Характерная схема освоения территории города в этот период — «сектор» — каркасное освоение территории первого сектора — между большой и малой реками.



Рисунок 2. План арендных сенокосных участков, находящихся близ г. Кузнецка Томской губернии, 1890 г. [3]

2.2. 1910–1919 гг. — период освоения территорий за малыми преградами: ближнее заречье. Ближнее заречье включало оформившийся Казачий форштадт, занимающий пойму и правый коренной берег р. Томь. Осуществлялась регулярная планировка центра, осваивался второй планировочный модуль. Этот период освоения правобережной территории за малыми преградами включал освоение городской территории за малой рекой Картас, освоение городской территории в восточном направлении до линии малой речки Государевой (территория селитебных кварталов, промышленные территории); освоение территории междуречья р. Картас и р. Казачья (за рекой Казачьей — территория исторического района, Казачьего форштадта). Схема освоения — «полукольцо».

2.3. 1920–1949 гг. — период освоения территории дальнего заречья — за большой р. Томью (территория левобережья — Верхняя и Нижняя колонии, «Сад-город», «Соцгород»). Период характеризуется регулярной планировкой центра, а также появлением третьего планировочного модуля. Непосредственно в это время происходило освоение территории за большой рекой Томью — территории исторического левобережного района («Соцгород») и его дальнейшее постепенное развитие вдоль радиальных направлений: «Соцгород» — система радиальных направлений от градоформирующих функциональных центров между малой рекой Абой и рекой Кондомой. Схема освоения—«кольцо»—освоение «заречья» за большой рекой (рис. 3).



Рисунок 3. Карта Кузнецкого округа Сибирского края, 1926–1927 гг. [3]

В основу планировки города был положен проект приглашенного немецкого архитектора Эрнста Мая. Под застройку отводился участок, ограниченный с севера и запада рекой Абой, с юга — склонами горы у Садгорода, и с востока — Большим Моховым болотом (ныне Центральный и Куйбышевский районы). Были проведены мелиоративные и градотехнические мероприятия для подготовки Большого Мохового болота под строительство. Идет перепланировка города по Генеральному плану 1936 г., спроектированному Институтом «Горстройпроект» в г. Москве (архитекторы А.С. Смолицкий, Л.М. Букалова, И.С. Гуревич), которая предусматривала увеличение населения. Проектом было запланировано устройство центральной площади города и пробивка магистрали к р. Томь. В будущем планировалась постройка моста через р. Томь (рис. 3). Перепланировка по Генеральному плану 1948 г., разработанным Институтом «Гипрогор» в г. Москве (архитекторы Б.Е. Светличный, Г.М. Слепых), предусматривает освоение территории Мохового пойменного болота, которое было осуществлено во время следующего четвертого периода [5]. Сложная геометрическая конфигурация застройки обеспечила связь всех функциональных узлов с сохранением системы озелененных рекреаций.

2.4. С 1950 г. по 1990 г. — период освоения территории междуречья Заводского, Новоильинского, Орджоникидзевского районов (Абашево, Абагур). Происходило объединение пригородов вдоль большой реки Томи в единую городскую линию поречья (так называемое единое поречье) с акцентом на сохранность природных ландшафтов между ядрами поселений. На данном этапе происходит уплотнение и перепланировка центра, появление микрорайонного модуля. Перепланировка центра включала засыпку Большого Мохового болота в 1950–60-х гг. Проводились работы по перемещению грунта по пульпопроводу с левого на правый берег р. Томь для засыпки заболоченных территорий (территория современных 1-й городской больницы и Городского парка им. Ю.А. Гагарина в Центральном районе). Объем работ составил 7 млн м<sup>3</sup> перемещенного грунта. Период также характеризуется освоением территории Новоильинского междуречья и территорий Заводского, Орджоникидзевского районов. Одними из приоритетных направлений градостроительства в этот период являются: фундаментальное развитие города вдоль большой р. Томь и трактовой дороги на Барнаул; дальней-

шее развитие исторического правобережного района города вдоль линейного направления железнодорожной линии. Схема освоения вновь «линия»—единый «линейный порядок» вдоль большой реки.

В послевоенный период значительное внимание занимает решение проблемы силуэта застройки города. Жилой дом стал использоваться в качестве активного градостроительного элемента. При застройке уделяется внимание расположению домов в кварталах с учетом ориентации по сторонам света и сохранностью естественных природных элементов. При застройке центрального района города были проведены работы по спрямлению русла р. Аба.

В 1959 г. А.Н. Черданцевым, Б.А. Ябчанником и Б.О. Юртиным был выполнен проект планировки Нижне-Островской площадки и соседствующей с ней лесопарковой зоны. Верхняя терраса, примыкающая к лесопарку, была застроена 2–3-этажными домами. Одновременно архитекторы Б.А. Жеребятьев и Г.Н. Туманник спроектировали Ильинский жилой район, в котором кварталы неправильной формы, связанные зелеными территориями, располагались компактно и обеспечивали хорошую связь с окружающей природной средой [6].

2.5. 1991 г.—настоящее время — радиально-лучевое освоение территории от ядра городской агломерации. Период характеризуется присоединением территорий Новокузнецкого муниципального района и становления города Новокузнецка как ядра Южно-Кузбасской агломерации. Децентрализованная планировочная структура — формирование автономных подцентров в каждом районе. Схема освоения—«лучевая система»—радиальное освоение территории вдоль каркаса агломерации.

Новое строительство намечается частично на свободных, частично на реконструируемых территориях. Зона индивидуальной (усадебной и коттеджной застройки) с минимальным ущербом охватывает природное окружение и включает в себя существующую сохраняемую и новую усадебную застройку. Зона размещается преимущественно в южном направлении от центра города. Расширяется территория города и устанавливается статус Новокузнецкого городского округа, обсуждается создание лесопаркового зеленого пояса (рис. 4). Постановлением Законодательного собрания Кемеровской области — Кузбасса от 23 сентября 2020 г. принято Решение «О создании лесопаркового зеленого пояса Новокузнецкого городского округа и о его площади» [7].

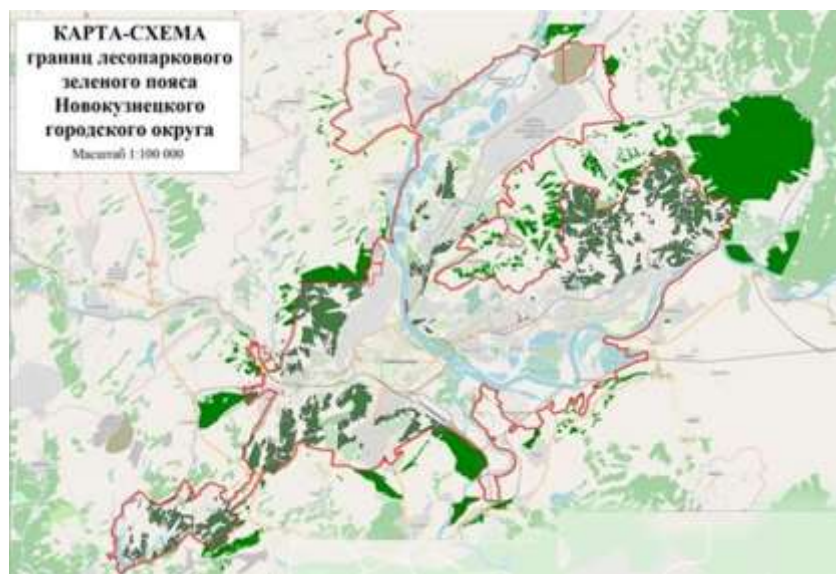


Рисунок 4. Карта-схема границ лесопаркового зеленого пояса Новокузнецкого городского округа, 2020 г. [8]

Подводя итог периодизации формирования города Новокузнецка, в соответствии с изученными схемами освоения, можно обозначить каждый период условными наименованиями: «точка», «линия», «сектор», «полукольцо», «кольцо», «линейная система» и «лучевая система».

В настоящее время типологический анализ застройки города позволил дать характеристику шести районам по типам, характеру застройки и рекреационным зонам.

Кузнецкий район города сохранил фрагменты характерной застройки традиционной деревянной архитектуры, сконцентрированной на подгорной территории (нижняя часть склона и подножие коренного борта). Современная селитебная территория представлена жилыми застройками и промыш-

ленными территориями Новокузнецкого алюминиевого завода, завода «Кузнецкие ферросплавы» и Кузнецкой ТЭЦ. Рекреационные природные ландшафты достаточно ограничены и представлены двумя большими скверами и городской пляжной зоной правого берега р. Томь. Для экологического просвещения жителей города и обучающихся разработана и действует около 20 лет Кузнецкая экологическая тропа по правому борту вдоль берега р. Томь. На экологической тропе в качестве экскурсионных объектов выбраны фрагменты типичного степно-лугового ландшафта Кузнецкой котловины, эталонный разрез черноземов и уникальная формация черного тополя (осоколя).

Орджоникидзевский район имеет локальные, разрозненные комплексы типовой застройки советского периода. Характеризуется большим присутствием природных и природно-антропогенных ландшафтов, типичных для южной части Кузнецкой котловины.

Центральный район наиболее полно представлен плотной комплексной застройкой советского периода, в основном ведущейся по диагональным магистральным проспектам города и поперечным улицам. В пределах района представлены 2 большие парковые зоны, более 10-ти скверов и бульваров. Существенную территорию занимают промышленные территории бывшего Кузнецкого металлургического комбината (ныне «ЕВРАЗ–ЗСМК»).

Куйбышевский район имеет сохранившиеся локальные участки с комплексной застройкой советского периода, промышленные территории шахты им. Г. Димитрова и ведомственная территория узловой железнодорожной станции Новокузнецк Западно-Сибирской железной дороги.

Заводской район по архитектурным и структурным элементам имеет много общего с Куйбышевским районом, так как основная территория представлена селитебными ландшафтами, в которые вкраплены небольшие по площади природные ландшафты с небольшим набором скверов и бульваров. Значительную часть района занимают промышленные ландшафты («ЕВРАЗ–ЗСМК»).

Новоильинский район является самым молодым, зеленым и территориально отдаленным районом города. Здесь присутствуют спальные районы и жилищная инфраструктура, вплетенные в природный ландшафт местности. Характеризуется отсутствием промышленных ландшафтов.

Каждый из административных районов Новокузнецка имеет свой набор градостроительных элементов, которые перемежаются с парками, скверами, природными зонами в границах города и опоясывающим его лесопарковым зеленым поясом.

#### *Заключение*

Современный город Новокузнецк, расположенный в долине крупной реки Томь в месте слияния её с реками Кондома и Аба, в своем первоначальном обустройстве четко следовал специфике ландшафта, когда на высоком правом берегу был заложен Кузнецкий острог. Далее при расширении города и его стесненности на правобережье основная зона строительства была смещена на левобережье, представленное широкой пойменной зоной. Это потребовало крупных мелиоративных работ и гидрогеологических изысканий для дальнейшего обустройства будущего центра города. Таким образом, историческая застройка г. Новокузнецка представлена, с одной стороны, традиционной архитектурой XVIII–начала XX вв., сконцентрированной на правом берегу р. Томь, с другой — комплексной плотной застройкой советского и современного периодов, сосредоточенной на левобережье. Архитектурное устройство города не однородно, что было обусловлено топографическими условиями разобщенности территории и необходимостью сохранности природных комплексов, характером и последовательностью строительства. Проведенный анализ позволил выделить 5 периодов формирования города Новокузнецка с учетом ландшафтной структуры территории.

*Исследование частично проведено в рамках государственного задания Института водных и экологических проблем СО РАН (№ FUFZ-2021-0007).*

#### Список литературы

1 Кочуров Б.И. Ландшафтный подход в градостроительном проектировании / Б.И. Кочуров, Ю.А. Хазиахметова, И.В. Ивашкина, Е.А. Сукманова // Юг России: экология, развитие. — 2018. — № 3. — [Электронный ресурс]. — Режим доступа: <https://cyberleninka.ru/article/n/landshaftnyy-podhod-v-gradostroitelnom-proektirovanii>

2 Егорова Н.Т. Градостроительное развитие территории города Новокузнецка / Н.Т. Егорова, А.В. Федотова // Природа и экономика Кемеровской области и сопредельных территорий: материалы Всерос. науч. конф. — Новокузнецк: Кузбас. гос. пед. акад., 2013. — С. 113–120.

- 3 Кузнецк в истории России. Атлас. XVII–начало XX века / сост. В.Б. Бородаев, Н.А. Кузнецов, П.П. Лизогуб, Ю.В. Ширин. — Томск; Новокузнецк: Изд-во Том. ун-та, 2018. — 80 с.
- 4 Google Карты. — [Электронный ресурс]. — Режим доступа: <https://www.google.ru/maps/@53.7454982,87.1129699,8850m/data=!3m1!1e3?entry=ttu>
- 5 Об утверждении Генерального плана города Новокузнецка. — [Электронный ресурс]. — Режим доступа: <http://kgzrnk.ru/>
- 6 Журавков Ю.М. Как строился Новый Кузнецк: История районов города: архитектура и благоустройство / Ю.М. Журавков. — Новокузнецк, 1998. — 99 с.
- 7 Постановление Законодательного собрания Кемеровской области — Кузбасса от 23 сентября 2020 г. № 1305 «О создании лесопаркового зеленого пояса Новокузнецкого городского округа и о его площади». — [Электронный ресурс]. — Режим доступа: <https://docs.cntd.ru/document/570945570>
- 8 Департамент лесного комплекса Кузбасса. — [Электронный ресурс]. — Режим доступа: <https://kemles.ru/deyatelnost/lesoparkovye-zelenye-poyasa/perechen-lesoparkovykh-zelenykh-poyasov.php>

А.Л. Овсянникова, О.С. Андреева, Н.Т. Егорова, Д.В. Черных

## Ландшафтық тәсіл негізінде Новокузнецк қаласының қалыптасуын кезеңдеу

Мақалада болашақ Новокузнецк қаласы қалыптасқан аумақтың табиғи жағдайлары қарастырылған. Табиғи негіз ландшафтың ерекшелігін көрсететін құрылыстың сипатын алдын ала анықтағаны атап өтілді. Қаланың құрылысы Кузнецк бекінісінің жоғары оң жағалауында қаланудан және оның кең жайылмалы аймақ болып табылатын оң жағалауының одан әрі кеңейтілуінен басталған. Сонымен қатар қала құрылысының бірізділігіне ретроспективті талдау көрсетілген, ол Новокузнецк сәулет-жоспарлау құрылымын қалыптастырудың кезеңдері мен мерзімдерін ландшафтық негізді ескере отырып, бөліп көрсетуге мүмкіндік берді. Бірінші Сібірдің археологиялық және игеру кезеңдерінен қалаға дейінгі кезең анықталды. Бұл кезеңнің негізгі ерекшеліктері көне қалалардың өзеннің күре жолы бойындағы дараланған ландшафтарды игеруі және бекініс-қорғаныс камалдар мен жол бойына ауылдарды салу болып табылады. Келесі кезең тарихи кезеңді қалыптастыру, яғни алыс және жақын өзеннің арғы бетіндегі жерді және өзен аралықтарын игеру, урбанизацияланған қарқас бойындағы агломерация өзегінен аумақты игеру кезеңдерімен анықталды. Бұл кезеңнің негізгі ерекшеліктері болашақ Казак ауданының негізінің қалануы, оны жобалау және болашақ қаланың оң жағалау аймағының игерілуі, жоғарғы және төменгі қоныстанушылардың құрылысы, «Сад-города» және «Соцгород», қалалық агломерацияны және оны қоршап тұрған орман-сайбақ жасыл белдеуін қалыптастыру болып табылады. Белгіленген кезеңдер мен құрылыс кезеңдерінің қалалық тарихи жоспарларының ретроспективасы көрсетілген қоныстану және табиғи ландшафтармен берілген. Олардың аумақтарының ландшафтық ерекшеліктерін ескере отырып, Новокузнецк қалалық округінің алты әкімшілік құрылымына заманауи сипаттама жасалған.

*Кілт сөздер:* Новокузнецк қалалық округі, Новокузнецккінің тарихи жоспарлары, қаланы игеру кезеңдері мен мерзімдері, қалалық ландшафтар, орман-сайбақ жасыл белдеуі.

A.L. Ovsyannikova, O.S. Andreeva, N.T. Egorova, D.V. Chernykh

## Periodization of Novokuznetsk city formation on the basis of landscape approach

This article considers the natural conditions of the territory within which the future city of Novokuznetsk was formed. It is noted that the natural basis predetermined the character of construction reflecting the specificity of the landscape. The construction of the city began with the foundation on the high right bank of the Kuznetsk ostrog and its further expansion on the right bank, represented by a wide floodplain zone. The article shows a retrospective analysis of the sequence of the city construction, which allowed to identify stages and periods of formation of the architectural and planning structure of Novokuznetsk taking into account the landscape basis. The pre-city stage with the periods of archeological and Siberian exploration is defined first. The main features of this stage are the development by ancient settlements of isolated landscapes along the river arteries and the construction of fortified outposts and roadside villages. The urban stage with the periods of formation of the historical core, development of the near river basin, development of the far river basin, development of the inter-river basin, development of the territory from the agglomeration core along the urbanized frame is defined as the next one. The main features of this stage are the foundation of the future Cossack forstadt, its design and development of the right bank zone of the future city, the construction of the Upper and Lower Colony, "Garden City" and "Social City", the formation of urban agglomeration and the surrounding forest and park green belt. The retrospective of the urban historical plans of the highlighted stages and periods of construction with represented residential and natural landscapes is shown. The modern characteristic of six administrative formations of Novokuznetsk Urban District is given, taking into account the landscape specifics of their territories.

*Keywords:* Novokuznetsk urban district, historical plans of Novokuznetsk, stages and periods of city development, urban landscapes, forest and park green belt.

## References

- 1 Kochurov, B.I., Khaziakhmetova, Yu.A., Ivashkina, I.V., & Sukmanova, E.A. (2018). Landshaftnyi podkhod v gradostroitelnom proektirovanii [Landscape approach in urban planning]. *Yug Rossii: ekologiya, razvitiye — South of Russia: ecology, development*. Retrieved from <https://cyberleninka.ru/article/n/landshaftnyy-podhod-v-gradostroitelnom-proektirovanii>, 3 [in Russian].
- 2 Egorova, N.T. & Fedotova, A.V. (2013). Gradostroitelnoe razvitiye territorii goroda Novokuznetska [Urban development of the territory of the city of Novokuznetsk]. *Priroda i ekonomika Kemerovskoi oblasti i sopredelnykh territorii: materialy Vserossiiskoi nauchnoi konferentsii — Nature and economy of the Kemerovo region and adjacent territories: Proceedings of the All-Russian scientific conference*. Novokuznetsk: Kuzbasskaia gosudarstvennaia pedagogicheskaiia akademiia, 113–120 [in Russian].
- 3 Borodaev, V.B., Kuznetsov, N.A., Lisogub, P.P., & Shirin, Yu.V. (2018). *Kuznetsk v istorii Rossii. Atlas. XVII–nachalo XX veka [Kuznetsk in the history of Russia. Atlas. XVII — beginning of XX century]*. Tomsk; Novokuznetsk: Izdatelstvo Tomskogo universiteta [in Russian].
- 4 *Gugl Karty*. Retrieved from: <https://www.google.ru/maps/@53.7454982,87.1129699,8850m/data=!3m1!1e3?entry=ttu> [in Russian].
- 5 *Ob utverzhdenii Generalnogo plana goroda Novokuznetska [On approval of the general plan of the city of Novokuznetsk]*. Retrieved from <http://kgzrnk.ru/> [in Russian].
- 6 Zhuravkov, Yu.M. (1998). *Kak stroilsia Novyi Kuznetsk: Istoriia raionov goroda: arkhitektura i blagoustroistvo [How New Kuznetsk was built: History of the city districts: architecture and improvement]*. Novokuznetsk [in Russian].
- 7 (2020). *Postanovlenie Zakonodatel'nogo sobraniia Kemerovskoi oblasti — Kuzbassa ot 23 sentiabria 2020 goda № 1305 «O sozdanii lesoparkovogo zelenogo poiasa Novokuznetskogo gorodskogo okruga i o ego ploshchadi» [Resolution of the Legislative Assembly of the Kemerovo region — Kuzbass from 23 September 2020 N 1305 “On the creation of the forest-park green belt of Novokuznetsk urban district and its area”]*. Retrieved from <https://docs.cntd.ru/document/570945570> [in Russian].
- 8 *Departament lesnogo kompleksa Kuzbassa [Department of Forestry Complex of Kuzbass]*. Retrieved from <https://kemles.ru/deyatelnost/lesoparkovye-zelenye-poyasa/perechen-lesoparkovykh-zelenykh-poyasov.php> [in Russian].

## Information about authors

**Ovsyannikova, Alina Leonidovna** — Assistant of Department of Geo-ecology and Geography, Kuzbass Humanitarian and Pedagogical Institute of Kemerovo State University, Novokuznetsk, Russia; [ranmaru.san@mail.ru](mailto:ranmaru.san@mail.ru);

**Andreeva, Oxana Sergeevna** — Candidate of geographical sciences, Docent of Department of Geo-ecology and Geography, Kuzbass Humanitarian and Pedagogical Institute of Kemerovo State University, Novokuznetsk, Russia; [osa13-72@mail.ru](mailto:osa13-72@mail.ru);

**Egorova, Natalya Timofeevna** — Candidate of pedagogical sciences, Docent, Kuzbass Humanitarian and Pedagogical Institute of Kemerovo State University, Novokuznetsk, Russia; [Egorovakuzgpa@yandex.ru](mailto:Egorovakuzgpa@yandex.ru);

**Chernykh, Dmitry Vladimirovich** — Doctor of geographical sciences, Docent, Main Researcher, Laboratory of Landscape-Water-Ecological Research and Nature Management, Institute of Water and Environmental Problems SB RAS, Professor of Altai State University, Barnaul, Altai Krai, Russia; [chernykh@mail.ru](mailto:chernykh@mail.ru).